

Municipales 2026 : mobilisation de l'Unapei, tête de réseau, pour les personnes en situation de handicap

À l'approche des élections municipales, les personnes en situation de handicap intellectuel restent confrontées à des difficultés dans l'exercice de leur citoyenneté. Ces élections, qui désigneront à la fois les équipes municipales et les représentants des intercommunalités, engagent pourtant des décisions structurantes du quotidien, encore trop peu accessibles à tous.

Si le droit de vote de toutes les personnes en situation de handicap est reconnu depuis 2019, son exercice effectif, comme plus largement la participation à la vie démocratique locale, reste encore trop souvent entravé par des obstacles de compréhension, d'accessibilité et d'accompagnement. À quelques semaines du scrutin, l'Unapei appelle à une prise de conscience collective et à un véritable engagement sur l'ensemble des territoires.

UNE CITOYENNETÉ ENCORE TROP INÉGALE SELON LES TERRITOIRES



Comprendre le rôle d'un maire, accéder aux informations municipales, se repérer dans les lieux publics, maîtriser les étapes du scrutin et participer à la vie démocratique locale : pour de nombreuses personnes en situation de handicap intellectuel, cognitif ou psychique, ces démarches nécessitent des supports adaptés et un accompagnement spécifique.

Aujourd'hui encore, le cadre complexe et les pratiques différentes selon les territoires peuvent freiner l'exercice de la citoyenneté de milliers de personnes en situation de handicap.

Le droit de vote n'est pourtant que l'une des expressions de la citoyenneté, qui repose également sur la possibilité pour les personnes en situation de handicap d'appréhender et de contribuer à l'ensemble des enjeux de la vie publique, tout au long de l'année, au niveau national, communal ou encore intercommunal.

Dans certaines communes engagées, des solutions concrètes ont déjà été mises en place avec les associations, comme la diffusion de documents en Facile à lire et à comprendre (FALC), la formation des agents municipaux à l'accueil ou encore le développement de partenariats avec les associations locales. Mais ces initiatives restent encore inégalement déployées sur le territoire, et trop de personnes en situation de handicap continuent de se heurter à :

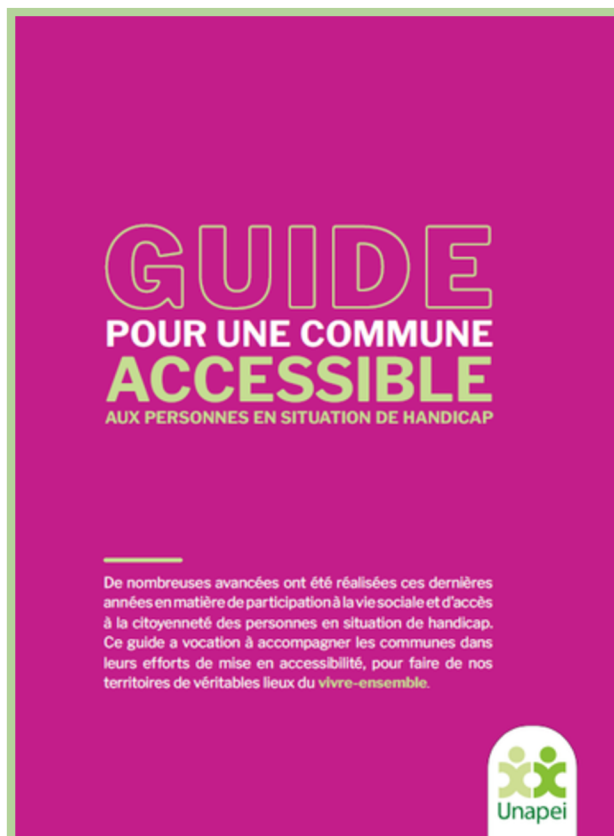
- Des informations municipales peu accessibles ou trop complexes ;
- Des démarches administratives décourageantes ;
- Des pratiques variables d'une commune à l'autre ;
- Des équipes locales parfois démunies face à des situations de handicap non visibles.

« Les droits existent, mais leur effectivité reste encore trop dépendante des territoires. Tant que l'information n'est pas accessible et que l'accompagnement n'est pas assuré, l'égalité citoyenne demeure fragile. L'accès à la citoyenneté ne se décrète pas, il s'accompagne » explique Gérard Rey, vice-président de l'Unapei.


UN GUIDE POUR AIDER LES COMMUNES À AGIR CONCRÈTEMENT

Consciente que de nombreuses communes souhaitent agir mais expriment le besoin d'outils concrets, partagés et opérationnels, l'Unapei a conçu un guide pratique à destination des collectivités : « pour une commune accessible aux personnes en situation de handicap ». Structuré autour des grandes compétences municipales, ce guide aborde notamment :

- L'accès à l'information et aux services municipaux (Facile à lire et à comprendre, signalétique, formation des agents) ;
- L'accessibilité du vote, de l'inscription sur les listes électorales à l'organisation des bureaux de vote ;
- La participation à la vie locale et citoyenne, en lien avec les associations du territoire ;
- L'accès à la culture, au sport et aux loisirs ;
- Les enjeux d'habitat, de mobilité et d'accès aux soins, à travers des coopérations concrètes.



Il propose également un autodiagnostic simple et de nombreux exemples de bonnes pratiques déjà mises en œuvre par des communes de toutes tailles. À travers ce guide, l'Unapei appelle à faire de l'accessibilité et de la citoyenneté un enjeu structurant des projets municipaux, en s'appuyant sur l'expertise des acteurs associatifs locaux. Ces ressources et des exemples d'initiatives en faveur de l'inclusion, mises en place dans différentes communes partout en France, sont également disponibles en ligne sur le site <https://maviemavoix.unapei.org/>



Unapei 34

À l'occasion des prochaines élections municipales, l'Unapei 34 s'engage dans les campagnes des communes où ses établissements sont implantés, ainsi que dans les communes avoisinantes. Elle interpelle les candidats sortants et les candidats aux prochaines élections municipales afin de connaître leurs intentions concernant la place des personnes en situation de handicap sur leur territoire.



ELECTIONS MUNICIPALES
2026

1^{er} tour 15 mars

2nd tour 22 mars

Accessibilité du vote : une première victoire en 2026 pour l'Unapei

Depuis de nombreuses années, l'Unapei est mobilisée pour l'effectivité du droit de vote des personnes en situation de handicap intellectuel.

En 2019, suite à ses actions, le droit de vote a été ouvert à toutes les personnes en situation de handicap intellectuel placées sous protection juridique.

A l'approche des élections municipales, l'Unapei a rencontré le ministère de l'intérieur en charge de rédiger la circulaire relative à l'organisation matérielle et le déroulement des prochaines élections municipales.

Ce rendez-vous a permis d'aboutir à une avancée concrète qui n'avait pas d'assise juridique claire. Désormais :

- Une personne en situation de handicap peut se faire accompagner par un électeur de son choix jusque dans l'isoloir ;
- L'électeur accompagnateur n'a pas à être inscrit dans le même bureau de vote, ni dans la même commune.

Ces nouvelles règles, diffusées à tous les organisateurs de scrutin, constituent des avancées majeures pour les personnes en situation de handicap.

Pour informer les électeurs concernés, l'Unapei propose une affiche en français facile à lire et à comprendre, destinée notamment aux bureaux de vote. Pour télécharger la circulaire, l'affiche et d'autres outils, [vous pouvez cliquer ici !](#)

Élections : comment faire pour voter ?

- 1** Pour savoir où je dois voter, je regarde **ma carte d'électeur**. Il y a l'**adresse de mon bureau de vote** inscrite dessus.
- 2** Je vais au bureau de vote avec un **justificatif d'identité** comme :
 - ma carte d'identité
 - mon permis de conduire
 - ma carte vitale avec photographie
- 3** Les personnes qui sont là pour m'accueillir vérifient **si je suis bien inscrit** dans ce bureau de vote.
- 4** Je prends au moins **2 bulletins et 1 enveloppe**.
- 5** Je vais dans l'**isoloir seul ou accompagné** par la personne de confiance de mon choix.
- 6** Je mets un **seul bulletin** dans l'enveloppe.
- 7** Je vais à la **table de vote** avec :
 - mon enveloppe
 - ma carte d'identité
- 8** Je dépose mon bulletin dans l'urne.
- 9** Je signe le **registre** qui prouve que j'ai voté.

24 janvier : Journée Internationale de l'Éducation

En France, des milliers d'enfants en situation de handicap mental n'ont toujours pas accès à une scolarisation effective et adaptée. Certains sont privés d'école, d'autres n'y ont accès que quelques heures par semaine. Cette réalité est inacceptable.



À l'Unapei 34, nous rappelons avec force que l'éducation est un droit fondamental, pour tous les enfants, sans exception : J'ai pas école, mais j'y ai droit !

Sur notre territoire, notre association, nos établissements et services sont mobilisés chaque jour aux côtés des familles pour défendre ce droit, prévenir les ruptures de parcours et promouvoir une école réellement inclusive, dotée des moyens humains et pédagogiques nécessaires.

En cette journée symbolique, l'Unapei 34 apporte tout son soutien au réseau Unapei, engagé au niveau national pour que le handicap ne soit jamais synonyme d'exclusion.

Nouveau siège, nouvelle dynamique : l'Unapei 34 affirme son développement à Grabels

Le 7 janvier, l'Unapei 34 a officiellement inauguré son nouveau siège social à Grabels. D'une superficie d'environ 1 300 m², ce bâtiment contemporain constitue un tournant majeur dans le parcours de l'association. Conçu pour accompagner sa montée en puissance, il vient soutenir et structurer l'action menée auprès des enfants, des adultes en situation de handicap mental et de leurs proches.

SIX DÉCENNIES D'ENGAGEMENT ASSOCIATIF

Association loi 1901 reconnue d'intérêt général, l'Unapei 34 est née du regroupement progressif de plusieurs organisations issues du mouvement parental : l'Apeai de Montpellier, l'Apeai Font Trouvée, l'ALPAIM et l'Apei Pays de Thau.

À la suite de la fusion entre l'Apei du Grand Montpellier et l'Apei Pays de Thau, la structure adopte officiellement l'appellation Unapei 34 au 1er janvier 2018 et engage une nouvelle phase d'organisation fondée sur des principes démocratiques et une gouvernance renforcée.

Membre de la Fédération Unapei, l'association agit depuis près de 60 ans en faveur des personnes en situation de handicap mental. Elle s'appuie aujourd'hui sur un réseau de 33 établissements et services, plus de 860 professionnels et accompagne quotidiennement près de 1 300 personnes dans l'Hérault.



Son ambition est clairement affirmée : défendre les droits, améliorer les conditions de vie et favoriser l'inclusion sociale de ses usagers. Acteur de référence du secteur médico-social départemental, l'Unapei 34 bénéficie d'une reconnaissance institutionnelle et médiatique sur les enjeux liés à l'accompagnement des enfants et des adultes en situation de handicap.

Pour Joffrey Henric, Directeur Général Adjoint de l'ARS Occitanie, **"Les moyens dédiés aux politiques de l'autonomie sont contingentés dans la période budgétaire actuelle qu'on connaît, dans les priorités gouvernementales et que, pour autant, ces montants alloués, ne servent seulement pas au financement des actions, mais à la construction des politiques de l'autonomie et à la consolidation du ciment social, que constitue l'inclusion des personnes vivants avec un handicap : ce sont des financements qui demeurent extrêmement importants. Ces investissements sont importants pour que les associations gestionnaires et militantes puissent conduire ces politiques en faveur de l'autonomie et de l'inclusion des personnes en situation de handicap"**.

UN OUTIL CENTRAL AU SERVICE DES MISSIONS DE L'ASSOCIATION



Bien au-delà d'un simple espace administratif, ce nouveau siège se veut un véritable levier stratégique pour piloter, coordonner et soutenir l'ensemble des activités de l'association.

Pensé comme un lieu ouvert et fonctionnel, il favorise la concertation avec les familles, le dialogue avec les aidants et la synergie entre les équipes.

Patricia Weber, Vice-Présidente déléguée à la solidarité aux personnes et à l'autonomie au Département de l'Hérault, a salué la portée territoriale de ce projet structurant, rappelant l'engagement constant de l'Unapei 34 auprès des publics les plus fragiles et de leurs proches :

“Ce moment marque une étape importante dans le développement d'une association qui occupe une place essentielle dans le paysage médico-social de notre département. Ce qui nous rassemble est bien plus fort, c'est la volonté commune de construire des réponses adaptées, de garantir la dignité des personnes et de faire vivre une société plus inclusive”.

René Revol, Maire de Grabels et Vice-Président de la Montpellier Méditerranée Métropole, a tenu à souligner la place importante qu'occupe l'Unapei 34 sur le territoire communal. Il a également rappelé que l'action sociale en faveur des personnes en situation de handicap traverse actuellement une période de crise aux conséquences bien réelles.

L'élu a ainsi insisté sur la nécessité de faire preuve de solidarité afin de disposer des moyens nécessaires pour agir, favoriser une inclusion effective et éviter les déclarations sans lendemain. Et d'affirmer : **« c'est notre tâche collective ! Ce que nous inaugurons ici ce soir, c'est finalement un pas en avant dans cette direction »**

UNE CONCEPTION ARCHITECTURALE ORIENTÉE VERS LE BIEN-ÊTRE DES ÉQUIPES

Imaginé par GSE et l'agence GRV Architecture, le bâtiment a été conçu pour offrir des conditions de travail optimales. Les espaces lumineux, les aménagements ergonomiques et les salles de réunion adaptées encouragent la collaboration et l'efficacité collective. Une salle de conférence ainsi qu'un espace dédié à l'activité sportive témoignent de l'attention portée à la qualité de vie au travail.

Le projet répond également aux exigences de la réglementation environnementale RE2020, traduisant l'engagement de l'association en faveur d'une démarche responsable et durable. Démarré en novembre 2024, le chantier a été livré en septembre 2025 dans le respect du calendrier initial.



Pour GSE, cette réalisation illustre la volonté de concevoir des lieux porteurs de sens, au service d'organisations engagées. Selon Fabien Bonnet, directeur général de l'Unapei 34, **« le coût de l'opération est évalué à 4 millions d'euros, financés par le budget du siège, lui-même soutenu par l'ARS et le Conseil départemental de l'Hérault. »**

Pour Bernard Dessimoulie, Président de l'Unapei 34, **« L'inauguration de ce siège marque une étape importante pour notre association. Il incarne notre volonté de donner aux équipes les moyens d'agir et d'innover, afin de répondre toujours mieux aux besoins des personnes accompagnées et de leurs familles. Ce projet est le symbole de notre engagement collectif et de notre détermination à bâtir une société plus inclusive. »**



**[Visionnez la construction du
Siège Social en cliquant ici !](#)**

SIÈGE SOCIAL DE L'UNAPEI 34

**75 rue Clément François Prunelle
ZAC Euromédecine II
34970 Grabels
04 67 54 29 77**

Au Corum, la seconde rencontre des salariés sous le signe du collectif et de l'innovation

Le 15 janvier, près de 500 collaborateurs se sont réunis au Corum de Montpellier à l'occasion d'un temps fort organisé par l'Unapei 34. Une rencontre placée sous le signe de la reconnaissance, du collectif et de l'innovation. Dans un contexte médico-social en pleine évolution, l'association réaffirme une conviction forte : le soutien et la valorisation des équipes sont essentiels pour accompagner durablement les personnes en situation de handicap. Plusieurs temps forts ont marqué cette après-midi :

- Bilan de l'année passée et des projets en cours ;
- Sensibilisation sur les enjeux du secteur médico-social ;
- Les Bourses à l'innovation de l'Unapei 34. Un dispositif interne qui récompense les idées portées par les salariés et les usagers, soutenant concrètement des projets innovants et inspirants.

La remise des bourses s'est faite en présence du Docteur Satgé, Directeur de Oncodéfi, et de Cindy Le Falher, nageuse professionnelle, dont le parcours de dépassement de soi a profondément marqué les équipes.



Autre belle surprise : un message vidéo exclusif du chanteur Soprano, venu saluer l'engagement quotidien des professionnels de l'Unapei 34 et adresser un mot chaleureux aux personnes accompagnées. Enfin, des médailles et primes d'engagement ont récompensé celles et ceux comptant plus de 35 ans de service, soulignant une fidélité et un investissement exemplaires.

Une journée inspirante qui rappelle que l'innovation sociale commence toujours par la reconnaissance des femmes et des hommes qui la font vivre.

Quand un message inattendu touche en plein cœur...



À l'occasion de notre rencontre des salariés, le 15 janvier 2026, au Corum, les équipes de l'Unapei 34 ont reçu une attention toute particulière.

Le chanteur Soprano a tenu à adresser un message vidéo exclusif, enregistré la veille spécialement pour l'Unapei 34.

Comme l'a rappelé le chanteur, les professionnels de l'Unapei 34 sont nos héros du quotidien aux côtés des plus vulnérables...

Un message sincère de notre ami, rempli de bienveillance, pour féliciter les professionnels de leur engagement quotidien et saluer les enfants et adultes en situation de handicap accompagnés par notre association.

Un moment fort, porteur de sens, qui rappelle combien la reconnaissance et l'encouragement peuvent donner encore plus de force au collectif !

Visionnez le message
de Soprano en cliquant ici !



La rencontre des salariés au Corum de Montpellier en images



L'Actu des établissements !

L'exposition "Rencontre avec le réel" par le Foyer des Hautes-Garrigues



grand pic saint-loup tourisme

Les expos de l'office

EXPOSITION & VERNISSAGE

Rencontre avec l'autre réel - art brut

2 décembre - 31 janvier
Vernissage le 5 décembre à 17h30

Neuf résidents du Foyer des Hautes Garrigues de Saint-Martin-de-Londres, accompagnés par l'animatrice Judith Brunel, présentent « Rencontre avec l'autre réel », une exposition d'art brut où formes, couleurs et émotions expriment leur vision du monde.
Vernissage en présence des artistes et de Judith Brunel.

LE GRAND PIC SAINT-LOUP
ça tombe à pic

grand pic saint-loup

Accès libre
Office de Tourisme du Grand Pic Saint-Loup
200 Parc Saint-Sauveur

Midi Libre Dimanche 30 Novembre 2025

"Rencontre avec l'autre réel", une exposition d'art brut

L'office de tourisme du Grand Pic Saint-Loup organise, du 2 décembre au 31 janvier, une exposition intitulée "Rencontre avec l'autre réel". Neuf résidents du foyer des Hautes garrigues de Saint-Martin-de-Londres présentent une exposition d'art brut où formes, couleurs et émotions expriment leur vision du monde. L'art et le handicap se sont rencontrés et ont donné naissance à l'Art brut. Cette exposition est à l'initiative de Judith Brunel, artiste peintre qui souligne que « la peinture est une poésie qui se voit, je ne sais pas faire dan-



Neuf artistes exposeront à l'office de tourisme.

ser les mots, mais je sais faire danser les couleurs. » Le vernissage aura lieu **vendredi 5 décembre** à 17 h 30 à l'office de tourisme.

► Correspondant Midi Libre : 06 27 02 26 04

Montpellier Express à l'ATO Les Ecureuils : la diversité en première ligne



Le projet Montpellier Express a été lancé suite à une rencontre avec le Maire de Montpellier, Michaël Delafosse. Issu de 3 années d'immersion interculturelle menées par les personnes accueillies à l'ATO Les Écureuils, ce projet donnera naissance en 2026 à une série documentaire engagée. 80 rencontres, des quartiers, des associations, des témoignages, un portrait vivant, inclusif et pluriel d'une ville en mouvement.

La diversité ne se raconte plus seulement : elle se montre et se partage. Rendez-vous en 2026 !

Sortie de fin d'année du FLE Les Hautes-Garrigues : un moment convivial et fédérateur

Le 19 décembre au soir, les résidents du Foyer Logement Éclaté Les Hautes-Garrigues, accompagnés de l'équipe éducative, du chef de service de l'ESAT et de la directrice de Pôle, se sont retrouvés pour célébrer la fin d'année lors d'une sortie conviviale au Théâtre Comédie du Mas du Pont, au Crès.

La soirée a débuté à 18h45 autour d'un buffet dînatoire, offrant à chacun un temps d'échange et de partage dans une ambiance chaleureuse et détendue. Ce moment convivial a permis de renforcer les liens entre résidents, professionnels et encadrants, dans un esprit de cohésion et de bienveillance.

Les participants ont ensuite assisté à la représentation théâtrale « **Les Desperate Housemen se marient** », un spectacle rythmé et plein d'humour qui a su conquérir le public. Les rires et la bonne humeur ont largement dominé la soirée, faisant de cette sortie un véritable temps de plaisir collectif.

Malgré une météo particulièrement pluvieuse ce jour-là, l'enthousiasme et la convivialité étaient au rendez-vous. La pluie n'a en rien altéré l'ambiance, ni refroidi l'énergie du public, bien au contraire.

Cette sortie de fin d'année illustre l'importance des temps partagés en dehors du cadre quotidien. Elle met en lumière l'implication des résidents, l'engagement constant des équipes du FLE, ainsi que la qualité du travail collectif mené au service de l'accompagnement et du vivre-ensemble.

Un grand merci à l'ensemble des participants pour leur présence et leur bonne humeur, et à tous ceux qui contribuent, au quotidien, à faire de ces moments des souvenirs précieux.



Opération brioche 2025 : l'heure du bilan...

Comme chaque année, au mois d'octobre, l'Unapei 34 s'engage dans l'Opération Brioches, opération nationale, qui est un vrai moment de mobilisation dont on ne mesure malheureusement pas toujours pleinement la portée. Cette opération ne se limite pas seulement à vendre des brioches, mais à mener une action qui a du sens, une utilité pour les personnes accompagnées et, surtout, une raison d'être. Pour Antinisca GATHIER, Administratrice à l'Unapei 34 et en charge de l'opération brioche :



"L'Opération Brioches permet de faire connaître l'association auprès du grand public, il est capital de mettre en lumière les personnes accompagnées au quotidien, mais aussi les familles et toutes les équipes des établissements. Cette opération assure également à créer du lien social : souvent un premier pas vers le bénévolat, elle peut aussi susciter l'envie de s'impliquer davantage, voire entrer de manière concrète dans la vie associative. L'engagement humain est fondamental dans toutes les structures et toutes les organisations. La récolte de fonds avec l'Opération Brioches permet d'améliorer la vie de nos personnes accompagnées grâce au financement de projets d'inclusion, d'infrastructures ou encore des manifestations sportives et culturelles : ce sont des choses simples, mais qui changent profondément le quotidien".

En 2025, avec le soutien du Conseil Départemental de l'Hérault, l'implication des bénévoles, parents, amis, personnes accompagnées et équipes des établissements d'accueil, près de 16 000 brioches ont été vendues, ayant rapporté environ 22 000€. Cette somme a permis :

- D'offrir un cadeau de Noël collectif pour les enfants des IME et des ATO ;
- D'organiser des dimanches festifs autour de crêpes, karaoké, loto, fête de la musique et après-midi dansante ;
- Proposer des sorties, des journées récréatives, des moments d'évasion et de rêve ;
- L'achat de matériel ludo-pédagogique ;
- Le financement des bourses à l'innovation, permettant de faire émerger de nouvelles idées et de nouveaux projets à destination des personnes accompagnées.



Et si vous deveniez bénévoles ?

Vous souhaitez soutenir bénévolement cette action en rejoignant nos équipes ?

Vous pouvez vous engager en contactant l'association Unapei 34 : association@unapei34.fr



Opération Brioche 2026

Précommandez dès maintenant vos brioches et soutenez les associations du réseau Unapei.

Pour vous, ce n'est qu'une brioche...

ESAT Les Hautes-Garrigues : l'exemple réussi d'Alvine Maury

Âgé de 32 ans, Monsieur Alvine Maury incarne aujourd'hui une trajectoire professionnelle et personnelle exemplaire, illustrant pleinement les ambitions portées par la transformation des ESAT et l'ouverture vers le milieu ordinaire de travail. Initialement accompagné par l'IMPRO de la Pinède à Jacou, Alvine intègre en 2012 l'ESAT des Hautes Garrigues (UNAPEI 34) à Saint-Martin-de-Londres, au sein de l'atelier Espaces Verts. En parallèle de son activité professionnelle, il est hébergé avec sa compagne – elle-même salariée de l'ESAT – au foyer logement éclaté des Hautes Garrigues, situé rue Claude Nougaro à Montpellier Nord, bénéficiant d'un accompagnement éducatif sur site.

Au fil de plus de dix années passées à l'ESAT, Alvine a connu une évolution professionnelle remarquable. Il a développé et consolidé de nombreuses compétences techniques, notamment en débroussaillage, taille de haies, tronçonnage d'arbres, mise en sécurité et remise en état de chantiers, auprès de clients particuliers, de collectivités territoriales et d'entreprises privées. Son engagement et sa persévérance lui ont permis d'obtenir sa RAE, attestant de son professionnalisme et de son sérieux.



Début 2024, dans le cadre de son parcours en ESAT, Alvine exprime le souhait de se confronter au milieu ordinaire de travail, avec l'objectif, à terme, de quitter le milieu protégé tout en sécurisant son parcours. L'entrée en vigueur du décret de décembre 2022 relatif à la transformation des ESAT, facilitant la mise en place de conventions en milieu ordinaire, constitue alors un levier déterminant.

Accompagné par l'équipe de l'ESAT – moniteurs d'atelier et direction – Alvine s'engage dans une recherche de stage sur le secteur montpellierain, en lien avec les espaces verts. Après plusieurs démarches auprès de la Métropole de Montpellier, une opportunité se concrétise : le service des ressources humaines propose à Alvine un stage au sein de l'Ecolothèque de Montpellier, sur le poste d'agent polyvalent d'entretien.

Alvine réalise ainsi deux stages d'une semaine, du 15 au 19 juillet 2024 puis du 26 au 30 août 2024, mêlant activités agricoles, entretien des espaces verts, restauration et nettoyage des locaux. Une proposition qu'il accepte avec enthousiasme, fort de ses expériences antérieures à l'ESAT, notamment en renfort sur l'atelier cuisine. Les bilans de stage se révèlent très positifs, mettant en évidence de solides compétences et une capacité d'adaptation, malgré quelques axes d'amélioration rapidement identifiés.

À l'issue de ces stages, l'Ecolothèque propose à Alvine un recrutement à compter du 1er octobre 2024, dans le cadre d'un CDD de renfort pour remplacer un agent en arrêt longue maladie. Une opportunité saisie avec succès. Alvine est aujourd'hui toujours en poste, avec une prolongation de contrat prévue en 2026 pour six mois, et une perspective de pérennisation de son emploi. Parallèlement, Alvine poursuit son développement professionnel. Il a obtenu en 2025 le CACES de tractoriste, et d'autres formations lui seront proposées en 2026 afin de soutenir son maintien en emploi et son évolution de carrière.

Sur le plan personnel, cette dynamique positive se poursuit également. En décembre 2025, Alvine accède à un logement autonome à Montpellier Celleneuve, marquant une nouvelle étape vers l'indépendance. Le départ prochain du foyer logement éclaté des Hautes Garrigues, avec sa compagne, se précise. Un maintien temporaire de l'accompagnement éducatif pourra être envisagé, dans l'attente de la mise en place d'un SAVS, afin de sécuriser cette transition.

Le parcours d'Alvine Maury illustre concrètement la réussite d'un accompagnement individualisé, la pertinence des passerelles entre milieu protégé et milieu ordinaire, et l'importance du partenariat entre structures médico-sociales et collectivités territoriales.

Participation à l'Open Occitanie Tennis pour les jeunes de l'IME Les Mûriers et de l'IME du Château d'Ô !

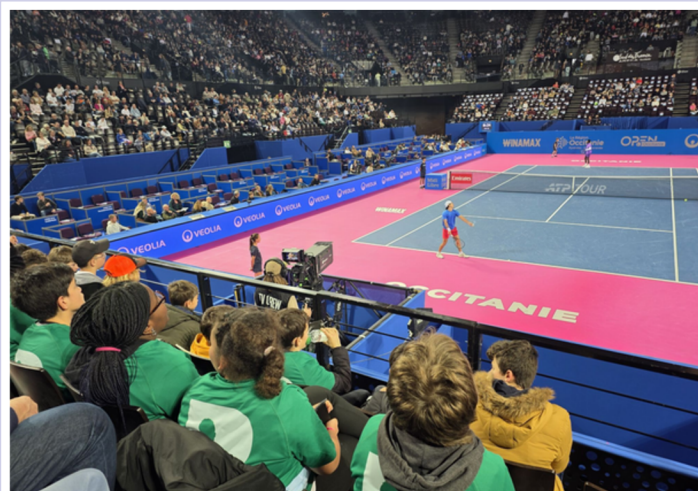
Mercredi 4 février, à l'Aréna, grâce au soutien de l'association Espace Renaissance, des jeunes accueillis à l'IME Les Mûriers et à l'IME du Château d'Ô ont eu la chance de vivre un magnifique moment de découverte au cœur d'un événement sportif professionnel.

Pour Ronan Corre, éducateur sportif à l'IME Les Mûriers : *"Pour eux, c'était une double première : une première visite à l'Aréna, mais aussi une première immersion dans l'univers du tennis professionnel. Ambiance, organisation, cadre... tout a contribué à rendre cette expérience à la fois marquante et enrichissante".*

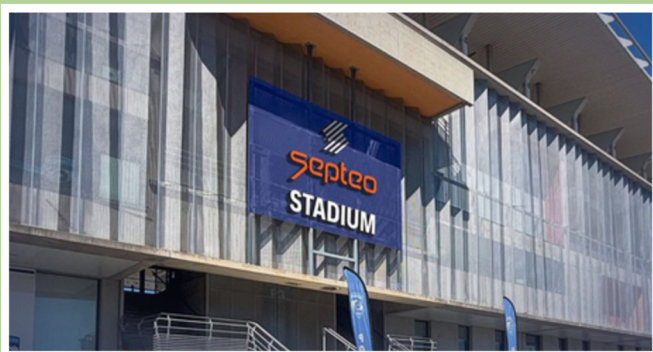
À l'issue du match, ils ont également été invités au village tennis, où plusieurs surprises les attendaient :

- Une séance de dédicaces sur une grande balle de tennis offerte pour l'occasion ;
- Une rencontre avec le joueur français professionnel Hugo Blanchet ; Et d'autres petits cadeaux très appréciés ;
- Un moment convivial, inspirant et riche en souvenirs pour tous !

Un grand merci à l'association Espace Renaissance ainsi qu'aux organisateurs pour cette belle opportunité offerte à nos jeunes.



IME Les Mûriers : une matinée sportive et inspirante au Septeo Stadium



Le mercredi 4 février, les jeunes de IME Les Mûriers ont eu la chance de vivre une expérience unique au Septeo Stadium, stade emblématique du MHR, à l'occasion d'une matinée placée sous le signe du sport, de la découverte et du partage.

Au programme : une course d'orientation ponctuée d'ateliers rugby, permettant à chacun de se dépasser, de coopérer et de découvrir les valeurs fortes de ce sport collectif. Une activité à la fois ludique et formatrice, qui a su mobiliser l'énergie et l'enthousiasme de tous les participants.

Cette journée a également été l'occasion d'une visite immersive des coulisses du stade. Les jeunes ont pu explorer les vestiaires, la salle de sport, ainsi que les différents espaces dans lesquels les joueurs professionnels s'entraînent et se préparent avant les matchs. Une plongée concrète dans l'univers du haut niveau qui a suscité curiosité et admiration.

Pour clôturer cette matinée riche en émotions, nous avons eu le privilège de rencontrer des joueurs professionnels. Un moment d'échange chaleureux et inspirant, durant lequel les jeunes ont pu poser leurs questions, partager leurs impressions et repartir avec quelques dédicaces – des souvenirs précieux qui resteront gravés longtemps.

Un grand merci aux équipes du MHR et du Septeo Stadium pour leur accueil et leur disponibilité, ainsi qu'à tous ceux qui ont contribué à faire de cette matinée une véritable réussite.

